



Januar 2015

Monatsbericht

Monatsbericht Januar 2015

Im Jahr 2015 wird das Jobcenter Landkreis Böblingen eine besondere Initiative gegen die Langzeitarbeitslosigkeit starten. Dies geschieht mit Hilfe eines ESF-Programmes des Bundes. Dabei werden sowohl die Stellenakquise wie auch die Betreuung dieser Leistungsbezieher deutlich verstärkt.

In dem Monatsbericht wird zudem zukünftig im Unterabschnitt 3.0 das Thema Langzeitbezug und Langzeitarbeitslosigkeit statistisch beleuchtet.

Ihr

Jobcenter Landkreis Böblingen

Sollten Sie Fragen oder Anregungen haben, so steht Ihnen hierfür unser Postfach Jobcenter-LK-Boeblingen.Geschaeftsleitung@jobcenter-ge.de jederzeit zur Verfügung.

Impressum

Jobcenter Landkreis Böblingen
Calwer Str. 6
71034 Böblingen

V.i.S.d.Pr.: Clemens Woerner, Geschäftsführer

kostenlos zu beziehen über: Jobcenter-LK-Boeblingen.Geschaeftsleitung@jobcenter-ge.de
oder unter www.jobcenter-landkreisbb.de

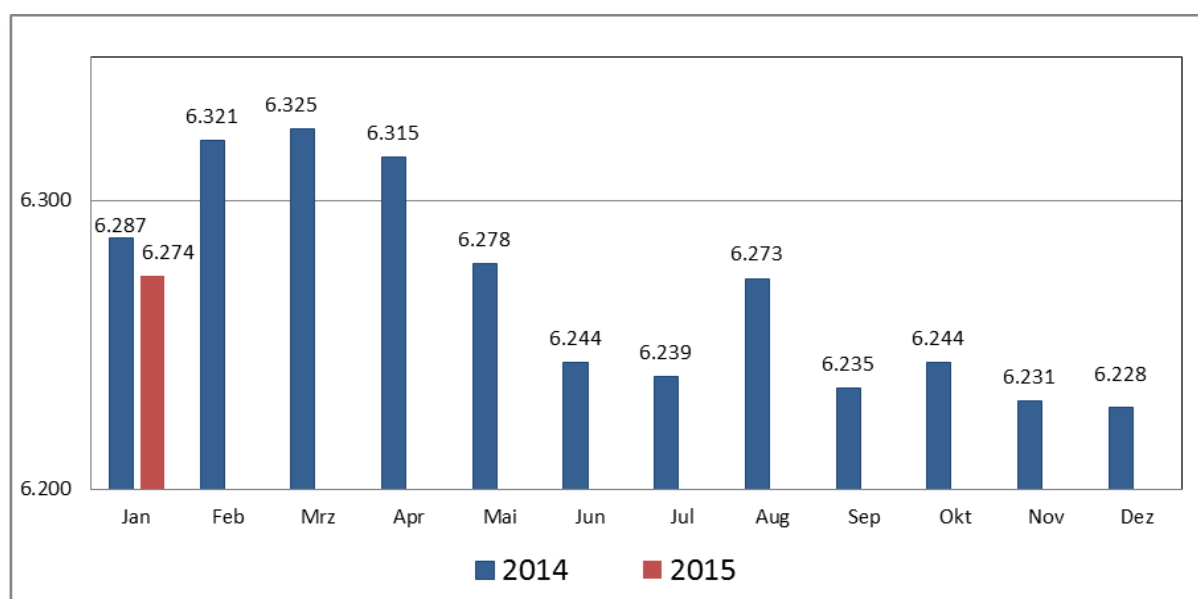
1. Arbeitslosengeld II

1.1 Bedarfsgemeinschaften (BG)

Im Landkreis Böblingen existieren 6.274 Bedarfsgemeinschaften, die Leistungen aus der Grundsicherung für Arbeitssuchende beziehen (Stand 01/15 - vorläufige, hochgerechnete Daten). Gemessen an den Haushalten sind das ca. 4 % der Gesamthaushalte.

Die 6.274 Bedarfsgemeinschaften bestehen aus 12.295 Personen, von denen 8.694 Personen Arbeitslosengeld II erhalten.

Entwicklung der Bedarfsgemeinschaften



Quelle: Bundesagentur für Arbeit - aktuelle Eckwerte der Grundsicherung für Arbeitssuchende, Kreise und kreisfreie Städte - Zeitreihe (die aktuellsten 3 Monate sind hochgerechnet, die Folgemonate endgültig)

Im regionalen Vergleich siehe nachfolgende Tabelle (Stand 01/15)

Kreis	Böblingen	Esslingen	Göppingen	Ludwigsburg	Rems-Murr
Bedarfsgemeinschaften	6.274	10.215	5.587	9.846	9.414
Bevölkerung 15-65 J.*	243.872	336.752	164.233	340.902	271.491
Empfänger ALG II	8.694	13.849	7.507	13.093	12.618
Empfänger Sozialgeld	3.601	5.497	3.067	5.804	4.760
Personen gesamt	12.295	19.346	10.574	18.897	17.377
ALG II-Quote**	1,8%	2,1%	2,3%	1,9%	2,3%
Sozialvers. beschäftigt ***	163.850	195.488	83.372	186.193	136.818

Quelle: Bundesagentur für Arbeit – BG, Empfänger ALGII, Sozialgeld vorläufige, hochgerechnete Daten

* Statistisches Landesamt Stand 31.12.2010

** Differenzierung nach Rechtskreisen basiert auf anteiligen Quoten in beiden Rechtskreisen. Die Summe ergibt die Arbeitslosenquote insgesamt bezogen auf alle zivilen Erwerbspersonen.

*** Bundesagentur für Arbeit Stand Juni 2014

2. Arbeitslosigkeit insgesamt (ALG I und ALG II)

Vorab zur Definition:

Arbeitslos ist, wer keine Beschäftigung hat (weniger als 15 Wochenstunden), Arbeit sucht, dem Arbeitsmarkt zur Verfügung steht und bei einer Agentur für Arbeit oder einem Träger der Grundsicherung arbeitslos gemeldet ist. Nach dieser Definition sind nicht alle erwerbsfähigen Leistungsberechtigten als arbeitslos zu zählen.

Wichtige Beispiele sind:

- Beschäftigte Personen, die mindestens 15 Stunden in der Woche arbeiten, aber wegen zu geringem Einkommen bedürftig nach dem SGB II sind und deshalb Arbeitslosengeld erhalten, werden nicht als arbeitslos gezählt.
- Erwerbsfähige Leistungsberechtigte, die keine Arbeit aufnehmen können, weil sie kleine Kinder erziehen oder Angehörige pflegen, werden nicht als arbeitslos gezählt

2.1 Arbeitslosigkeit regionaler Vergleich (ALG I und ALG II)

Landkreis	Arbeitslose gesamt	davon im Rechtskreis SGB II	Arbeitslose U25 gesamt	Arbeitslosen- quote	Veränderung ggü. Vormonat
Böblingen	7.126	3.680	380	3,5 %	0,2%
Esslingen	10.014	5.839	710	3,5 %	0,2%
Göppingen	5.597	3.155	487	4,2 %	0,4%
Ludwigsburg	10.764	5.532	860	3,7 %	0,2%
Rems-Murr-Kreis	8.934	5.095	519	4,0 %	0,3%

Quelle: Statistik Bundesagentur für Arbeit (Stand 01/15)

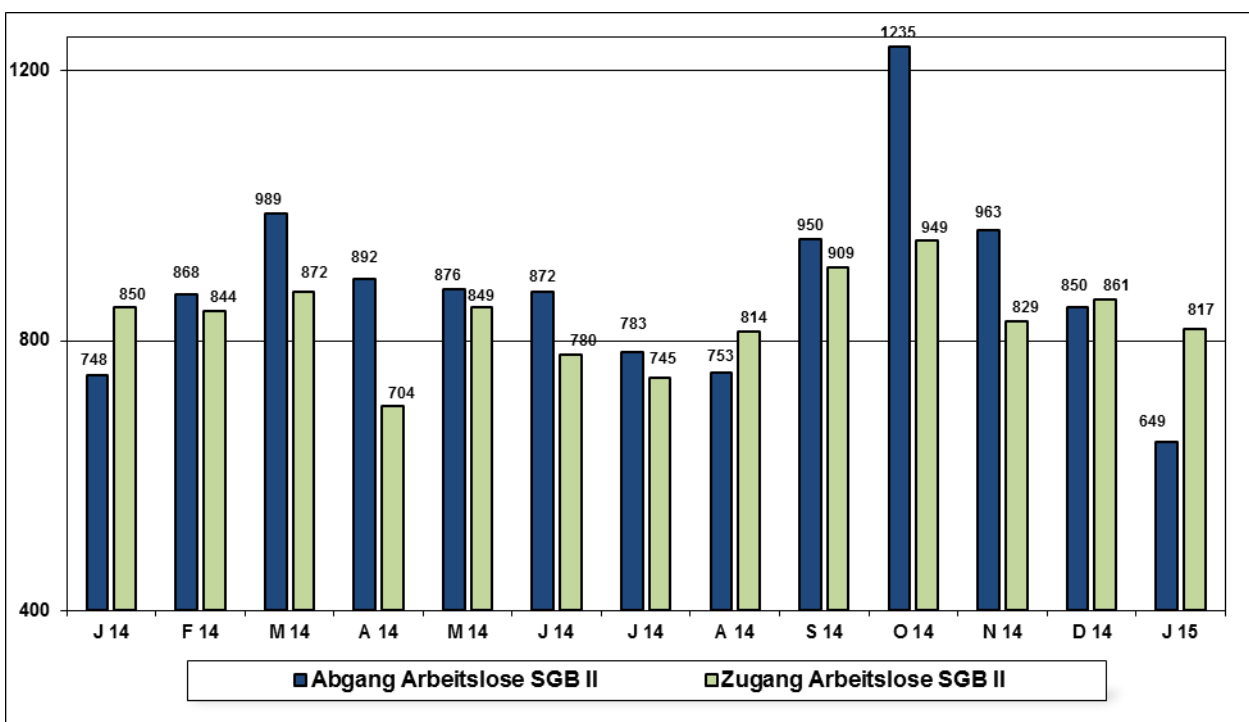
Im Landkreis Böblingen gibt es zum Stand 01/2015 insgesamt 7.126 Arbeitslose.

Die Arbeitslosenquote im Landkreis Böblingen liegt somit bei 3,5 % (Bezugsgröße: sozialversicherungspflichtig und geringfügig Beschäftigte, Beamte, Arbeitslose, Selbständige und mithelfende Familienangehörige).

Von den 7.126 Arbeitslosen gehören 3.680 Personen in den Rechtskreis SGB II und werden somit vom Jobcenter Landkreis Böblingen betreut.

2.2 Zugang/Abgang Arbeitslose im Rechtskreis SGB II

Insgesamt sind im Januar 2015 im Rechtskreis SGB II 817 Arbeitslose hinzugekommen. Im Gegenzug dazu konnte ein Abgang von 649 Arbeitslosen verzeichnet werden.



Quelle: Kreisreport Bundesagentur für Arbeit

3. Langzeitarbeitslosigkeit und Langzeitleistungsbezug

Von 8.640 erwerbsfähigen Leistungsberechtigten waren im September 2014 4.996 Personen im Langzeitleistungsbezug (mindestens 21 Monaten in den letzten 24 Monaten). Dies entspricht einer Quote von 57,8%. Zu diesem Personenkreis gehören auch Personen, die nicht dem Arbeitsmarkt zur Verfügung stehen, wie Schüler, Mütter mit Kindern unter 3 Jahren usw.

Dem Arbeitsmarkt zur Verfügung steht nur jener Leistungsberechtigte, der das Merkmal „arbeitslos“ hat. Deshalb muss nach der Schnittmenge von Langzeitbezug und Langzeitarbeitslosigkeit (über 1 Jahr) gefragt werden: Darunter fallen 1304 Personen. Dies entspricht bezogen auf alle erwerbsfähigen Leistungsberechtigten einer Quote von **15,1%**.

	erwerbsfähige Leistungsberechtigte (eLb)	eLb im Langzeitleistungsbezug	eLb im Langzeitleistungsbezug und Langzeitarbeitslos
Sep 14	8640	4996	1304
in %		57,8%	15,1%

	Jan 12	Dez 12	Jan 13	Dez 13	Jan 14	Nov 14
erwerbsfähige Leistungsberechtigte	9.107	8.763	87.59	8.624	8.614	8.506
erwerbsfähige Langzeitleistungsbezieher (LzB)	5.715	5.373	5.360	5.062	5.060	4.983
Anteil in %	62,8%	61,3%	61,2%	58,7%	58,7%	58,6%
LzB männlich	2.407	2.281	2.270	2.181	2.187	2.148
Anteil an LzB in %	42,1%	42,5%	42,4%	43,1%	43,2%	43,1%
LzB weiblich	3.308	3.092	3.090	2.881	2.873	2.835
Anteil an LzB in %	57,9%	57,5%	57,6%	56,9%	56,8%	56,9%

Quelle: Controllingdaten der BA – Ladestand Januar 2015

Seit Januar 2012 hat sich der Bestand an erwerbsfähigen Langzeitleistungsbeziehern um 12,8% oder 732 Personen reduziert. Der männliche Anteil ist dabei um 10,8% (259 Personen) und der weibliche Anteil um 14,3% (473 Personen) gesunken.

4. Personenkreis unter 25 Jahren (U25)

Im Landkreis Böblingen gibt es im Rechtskreis SGB II 169 Arbeitslose unter 25 Jahren (Stand 01/15).

Hier der regionale Vergleich im Überblick:

Personenkreis	Böblingen	Esslingen	Göppingen	Ludwigsburg	Rems-Murr
Personen 15 - 24 J. gesamt 1)	41.283	56.726	29.506	57.527	46.953
Arbeitslose 15 - 24 J. 2)	459	778	499	936	578
Rel. Jugendarbeitslosigkeit 3)	1,1%	1,4%	1,7%	1,6%	1,2%
Bereich Arbeitslosengeld II					
Davon Arbeitslose U25 SGB II	169	333	207	338	204

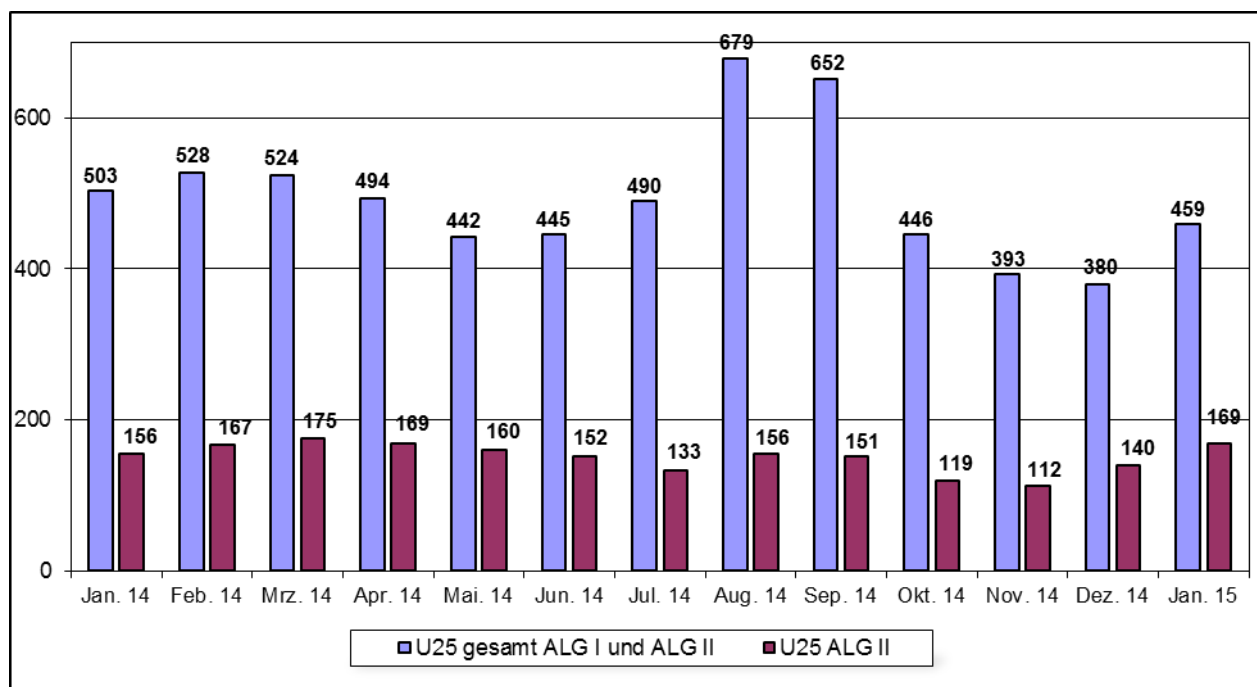
Quelle: Bundesagentur für Arbeit (Stand 12/14)

1) Statistisches Landesamt Stand 31.12.2010

2) Gesamtzahl der Arbeitslosen aus dem Bereich Arbeitslosengeld und Arbeitslosengeld II

3) Anteil der Arbeitslosen 15-24 J. (ALG und ALG II) an den Gesamtpersonen 15-24 J.

Entwicklung der Arbeitslosenzahlen U25 im Landkreis Böblingen



Quelle: Bundesagentur für Arbeit

4. Sozialdaten der Bedarfsgemeinschaft

Die Auswertung der Sozialdaten kann leider nur mit einer Wartezeit von 3 Monaten erfolgen. Die Datenaktualisierung erfolgt in der Regel vierteljährlich.

Im Juni 2014 bestand eine Bedarfsgemeinschaft im Durchschnitt aus 2 Personen. Die 6.244 Bedarfsgemeinschaften bestanden aus 12.289 Personen. Von diesen Personen erhielten 3.586 Sozialgeld und waren somit nicht erwerbsfähig.

Bei den restlichen 8.703 Personen handelte es sich um erwerbsfähige Leistungsberechtigte, die Arbeitslosengeld II erhielten. Die Anzahl der Frauen war mit 54,2 % dabei leicht in der Mehrzahl gegenüber den Männern mit 45,8%.

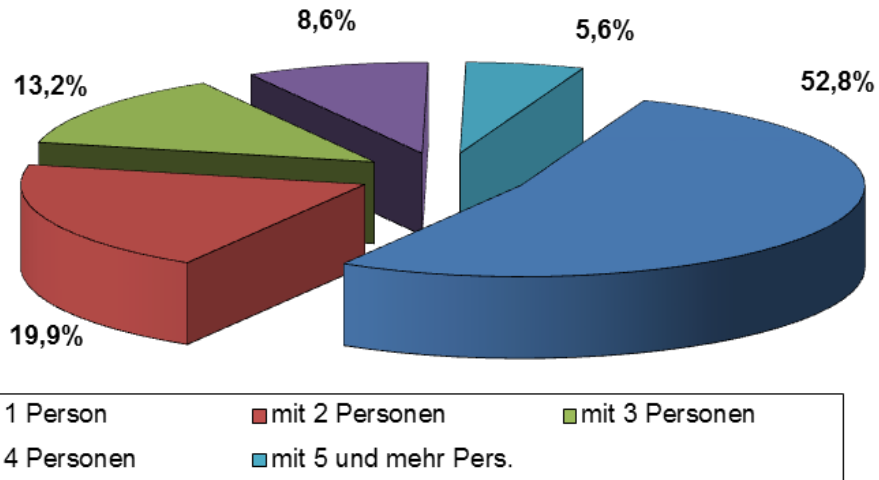
Der Anteil der unter 25-jährigen an erwerbsfähigen Leistungsberechtigten stellte mit 17,8% einen nicht unerheblichen Anteil dar.

Der Anteil der Alleinerziehenden an den Gesamtbedarfsgemeinschaften entsprach 21,3%. Bei personenbezogener Betrachtung des Anteils der alleinerziehenden Personen an den gesamten erwerbsfähigen Leistungsberechtigten beträgt der Prozentsatz 15,3 %.

57,1% der erwerbsfähigen Leistungsberechtigten waren Deutsche, 42,9 % Ausländer.

Hier zur Veranschaulichung einige Diagramme im Überblick (Stand 06/2014)

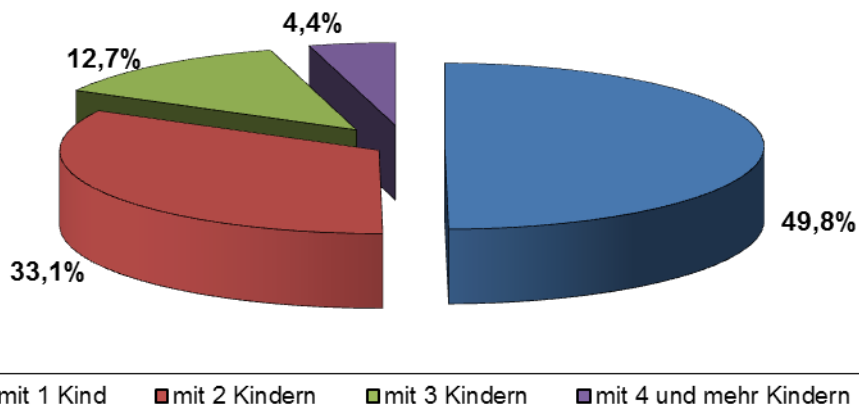
Aufteilung der Bedarfsgemeinschaften nach Personen

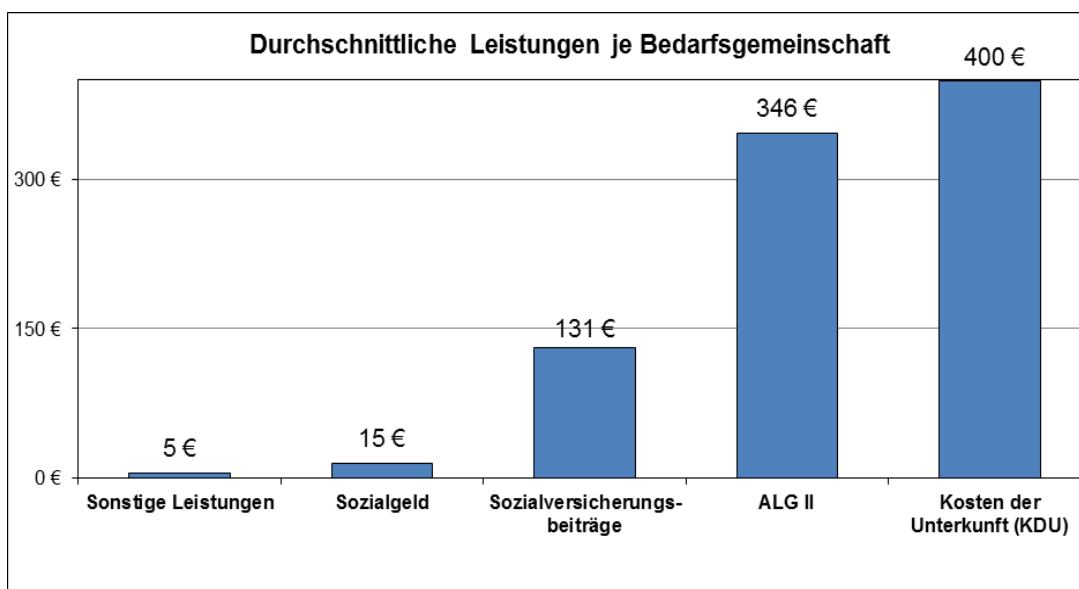
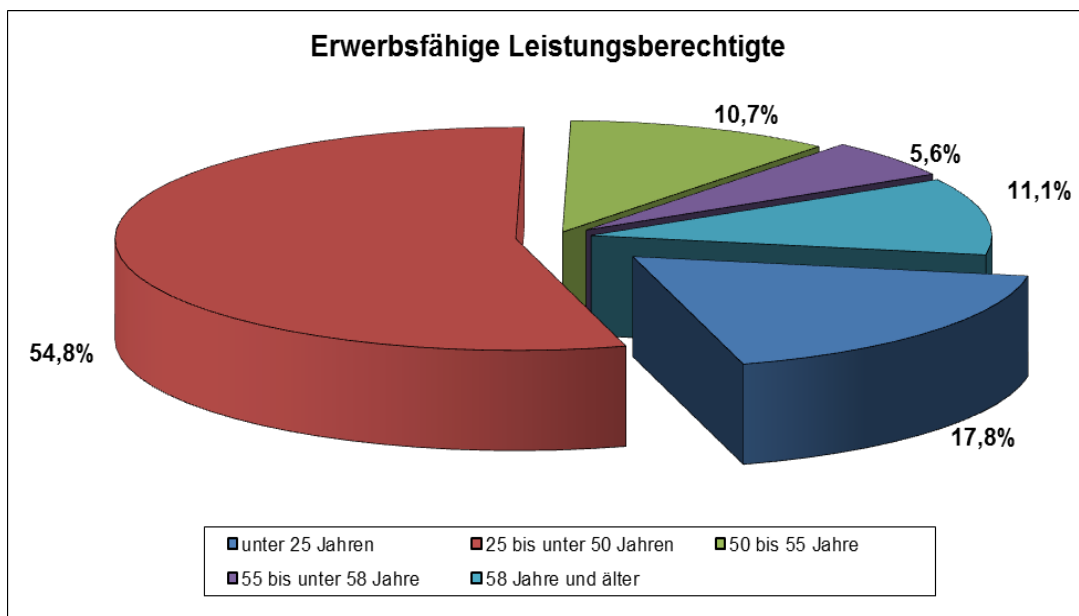


BG gesamt	darunter Single-BG			darunter BG-Alleinerziehender					
	Insgesamt	Single		Insgesamt	Alleinerziehende				
		unter 18 Jahre	18-25 Jahre		mit 1 Kind unter 18 J.	mit 2 Kin- dern unter 18 J.	mit 3 Kindern unter 18 J.	mit 4 Kindern unter 18 J.	mit 5 und mehr Kin- dern unter 18 J.
6.244	3047	5	156	1.328	783	416	101	21	7

Quelle: Statistik Bundesagentur für Arbeit - Report für Kreise und kreisfreie Städte (Stand 02/2014) * Aus Datenschutzgründen und Gründen der statistischen Geheimhaltung werden Zahlenwerte von 1 oder 2 und Daten, aus denen rechnerisch auf einen solchen Zahlenwert geschlossen werden kann, anonymisiert.

Bedarfsgemeinschaften mit Kindern unter 18 Jahren



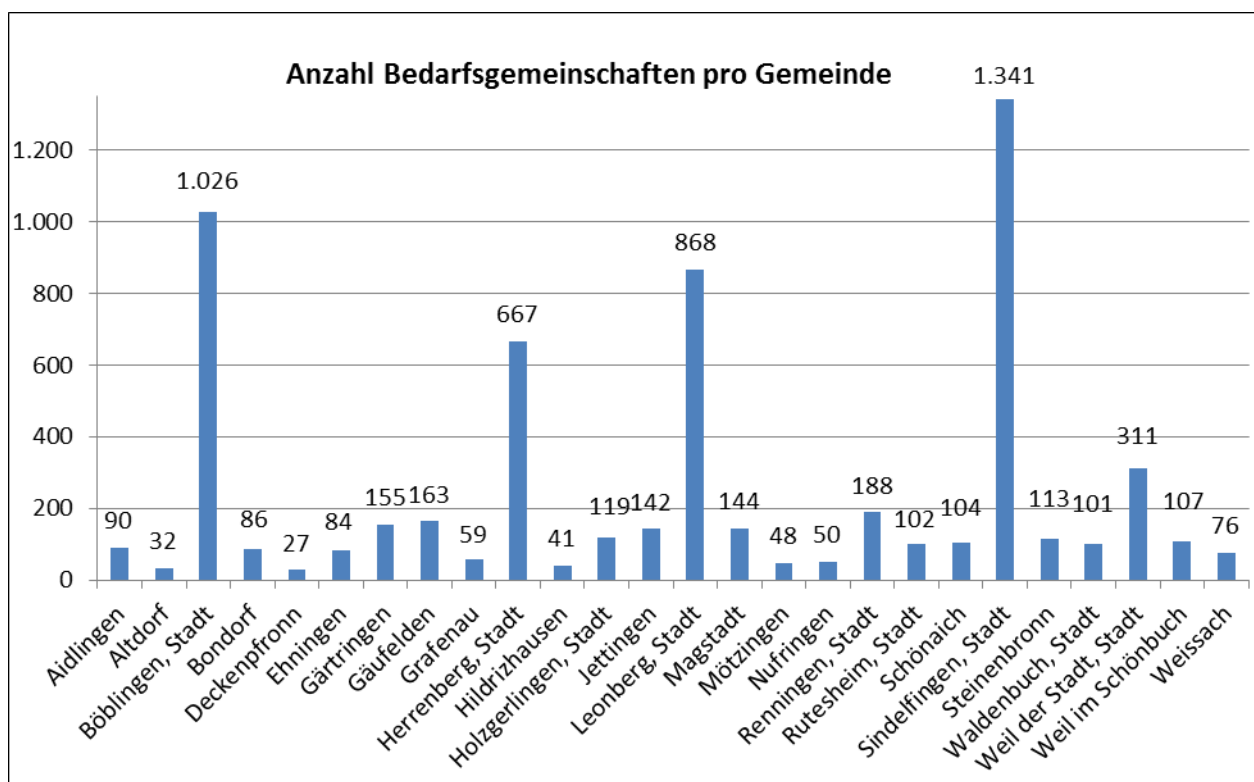


Bewilligte Ansprüche und durchschnittliche Leistungen je Bedarfsgemeinschaft (gerundet) im regionalen Vergleich

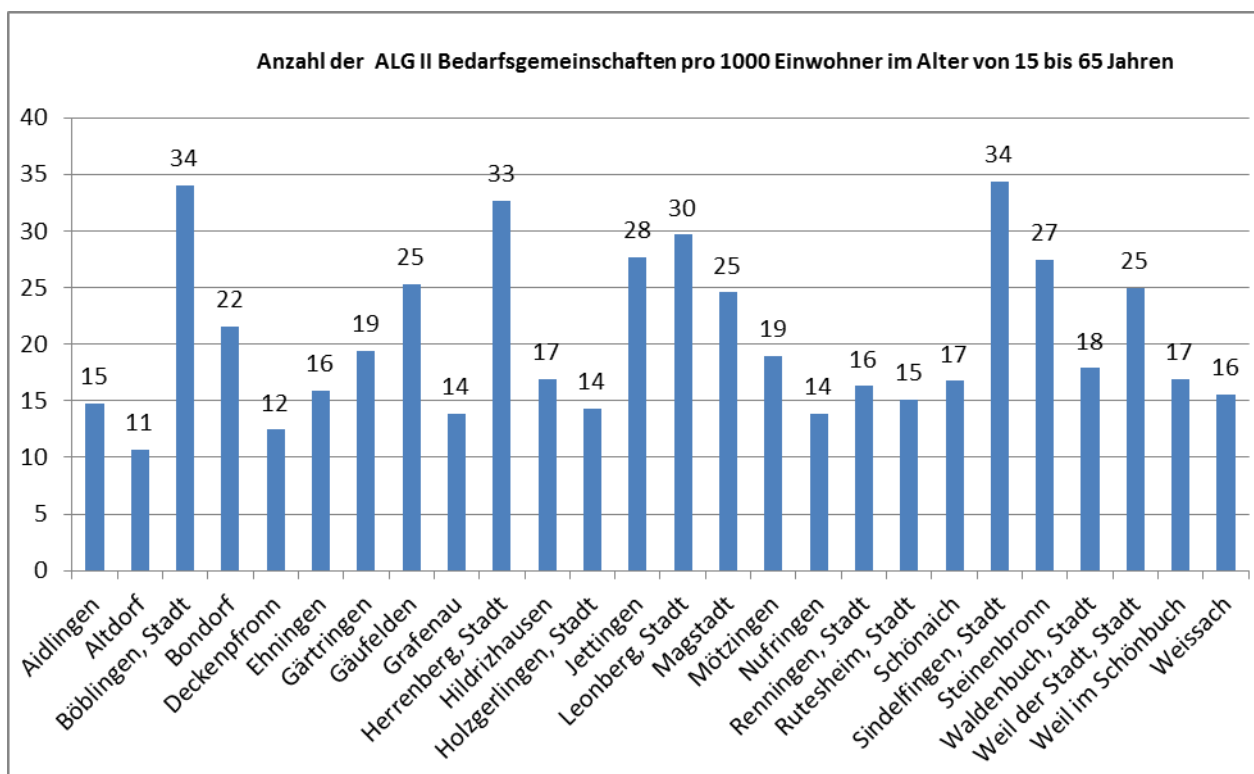
Stadt- und Landkreise	BG	Gesamt*	ALG II	KDU
Böblingen	6.244	896 €	346 €	400 €
Esslingen	10.293	885 €	338 €	399 €
Göppingen	5.530	846 €	346 €	354 €
Ludwigsburg	10.054	893 €	348 €	394 €
Rems-Murr-Kreis	9.215	875 €	343 €	377 €

*Gesamtleistung bestehend aus ALG II, Sozialgeld, Kosten der Unterkunft (KDU), Sozialversicherungsbeiträgen und sonstigen Leistungen Quelle: Statistik Bundesagentur für Arbeit (Stand 06/14)

Bedarfsgemeinschaften nach Gemeinden



Quelle: Statistik Bundesagentur für Arbeit (Stand 06/14)



Quelle: Statistik Bundesagentur für Arbeit (Stand 06/14) / Statistisches Landesamt (Dez 2010) – Die aktuellen Zenusergebnisse für die Altersgruppe der 15-65 Jährigen werden erst im Laufe des Jahres 2014 vom Statistischen Landesamt Baden-Württemberg veröffentlicht werden.